

第135期

報 告 書

(2025年4月1日から2026年3月31日まで)

Nikki

株式会社 **ニッキ**

株主の皆様へ

株主の皆様には、日頃より格別のご高配を賜り厚く御礼申し上げます。

さて当社第135期（2025年4月1日から2026年3月31日まで）の営業概況についてご報告申し上げます。

当連結会計年度におけるわが国経済は、雇用・所得環境の改善や設備投資の持ち直しの動きが見られるなど、緩やかな回復基調で推移したものの、エネルギー・原材料価格の高騰や物価上昇の継続、金利・為替相場の変動等の影響もあり、依然として先行き不透明な状況が続いております。

また、世界経済は、ロシア・ウクライナ紛争の長期化や中東情勢の緊迫化による地政学的リスクの高まりや、不動産不況の長期化による中国経済の停滞リスクに加えて、米国の政策変更に伴う影響等により、従来以上に不確実性の高い状況が続いております。

このような状況のもと、当連結会計年度の業績は、米国市場向け汎用製品の販売が堅調に推移したこと等により、連結売上高は92億6千9百万円（前連結会計年度比10.9%増加）となりました。

損益につきましては、売上高の増加や為替相場が想定よりも円安基調で推移したこと等により、営業利益は11億5百万円（同24.9%増加）、経常利益は11億7千7百万円（同81.3%増加）、親会社株主に帰属する当期純利益は9億5千5百万円（同51.5%増加）となりました。

今後とも、経営目標の達成に向け、引き続き諸政策の確実な実行と経営基盤の強化に努めてまいります。

株主の皆様におかれましては、今後とも、より一層のご支援を賜りますようお願い申し上げます。

2026年6月

取締役社長 和田 孝

連結貸借対照表

(2026年3月31日現在)

(単位：千円)

資産の部		負債の部	
科目	金額	科目	金額
流動資産	10,140,242	流動負債	5,978,716
現金及び預金	4,623,611	支払手形及び買掛金	426,674
電子記録債権	48,876	電子記録債権	42,948
売掛金	1,658,661	短期借入金	4,834,450
商品及び製品	1,069,203	リース債権	52,679
仕掛品	2,215,347	未払費用	177,865
原材料及び貯蔵品	145,233	未払法人税等	154,975
その他の他	389,363	賞与引当金	155,469
貸倒引当金	△10,055	設備関係支払手形	1,760
固定資産	14,158,129	その他	131,892
有形固定資産	10,141,903	固定負債	4,360,645
建物及び構築物	8,112,773	長期借入金	3,151,010
機械装置及び運搬具	1,082,513	リース債権	45,265
土地	600,223	繰延税金負債	614,887
リース資産	86,483	退職給付に係る負債	360,283
建設仮勘定	99,781	預り敷金	54,930
その他	160,128	その他	134,267
無形固定資産	1,012,048	負債合計	10,339,361
ソフトウェア	362,708	純資産の部	
のれん	439,281	株主資本	11,990,573
技術関連資産	166,250	資本金	500,000
その他	43,808	資本剰余金	56,616
投資その他の資産	3,004,177	利益剰余金	11,710,309
投資有価証券	2,160,724	自己株式	△276,352
繰延税金資産	101,020	その他の包括利益累計額	1,935,850
退職給付に係る資産	358,193	その他有価証券評価差額金	1,186,736
その他	384,240	為替換算調整勘定	691,599
資産合計	24,298,371	退職給付に係る調整累計額	57,514
		非支配株主持分	32,586
		純資産合計	13,959,010
		負債・純資産合計	24,298,371

(注) 記載金額は、千円未満を切り捨てて表示しております。

連結損益計算書

(2025年4月1日から
2026年3月31日まで)

(単位：千円)

科 目	金 額
売上高	9,269,079
売上原価	6,301,092
売上総利益	2,967,987
販売費及び一般管理費	1,862,442
営業利益	1,105,544
営業外収益	
受取利息	60,217
受取配当金	71,824
受取賃貸料	22,369
為替差益	21,204
その他	22,648
営業外費用	
支払利息	113,380
減価償却費	13,328
その他	0
経常利益	1,177,100
特別利益	
固定資産売却益	3,104
投資有価証券売却益	40,212
補助金収入	37,292
負ののれん発生益	15,359
特別損失	
固定資産除売却損	5,963
税金等調整前当期純利益	1,267,105
法人税、住民税及び事業税	365,766
法人税等調整額	△54,161
当期純利益	955,500
非支配株主に帰属する当期純利益	319
親会社株主に帰属する当期純利益	955,180

(注) 記載金額は、千円未満を切り捨てて表示しております。

株主関連資料

1. 株主異動状況

(2025年4月1日から2026年3月31日まで)

	前 期 末	当 期 末	前 期 末 比 増 減
株 主 数	1,132名	1,183名	51名増加
(うち単元株主数)	(786名)	(769名)	(17名減少)

2. 株式の所有分布状況

(2026年3月31日現在)

株主数(1,183名)

個 人 1,083名 92%	法人 71名 6%	→ その他 29名 2%
----------------	-----------------	--------------------

株式数(2,000,000株)

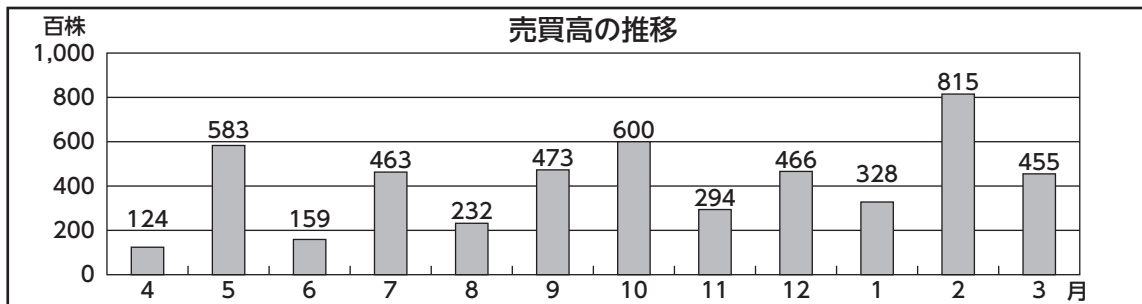
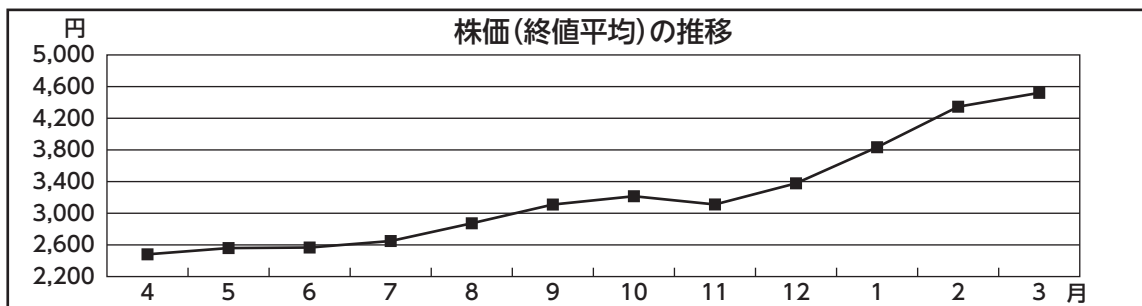
個 人 632千株 32%	法 人 581千株 29%	その他 787千株 39%
---------------	---------------	---------------

3. 株価および売買高

(2025年4月1日から2026年3月31日まで)


<株東証株式売買高資料より>

月	高 値	日	安 値	日	終値平均	売買高
4	2,570 円	1	2,360 円	7	2,481 円	124 百株
5	2,736	12	2,479	28	2,560	583
6	2,638	9	2,506	2	2,567	159
7	2,960	30	2,551	1	2,649	463
8	3,050	22	2,791	1	2,873	232
9	3,410	26	2,902	1	3,110	473
10	3,585	28	2,930	14	3,215	600
11	3,310	4	3,050	10	3,111	294
12	3,750	29	3,115	1	3,378	466
1	3,980	5	3,735	30	3,834	328
2	5,250	18	3,780	2	4,346	815
3	4,825	27	4,265	9	4,521	455
	最高値 5,250 円	2月18日	最安値 2,360 円	4月7日	—	—
					3,221	4,992



以上

株 主 メ モ

事業年度 毎年4月1日から翌年3月31日まで
剰余金の配当の基準日 期末配当金 毎年3月31日
中間配当金 毎年9月30日
定時株主総会 毎年6月開催
公告方法 電子公告 (<http://www.nikkinet.co.jp/>)
ただし、電子公告によることができないときは、日本経済新聞に掲載
する方法といたします。
株主名簿管理人 三井住友信託銀行株式会社
〒100-0005 東京都千代田区丸の内一丁目4番1号
郵便物送付先 三井住友信託銀行株式会社 証券代行部
(連絡先) 〒168-0063 東京都杉並区和泉二丁目8番4号
 0120-782-031

<住所変更・单元未満株式買取等のお申出先について>

お取引口座のある証券会社にお申し出ください。ただし、特別口座に記録された株式に係る各種手続につきましては、特別口座の口座管理機関である三井住友信託銀行株式会社にお申し出ください。

<未払配当金のお支払について>

株主名簿管理人である三井住友信託銀行株式会社にお申し出ください。

Nikki 株式会社 **ニッキ**
NIKKI CO., LTD.

事業所

本社・厚木工場 〒243-0801 神奈川県厚木市上依知3029番地

☎(046)285-0227

UD FONT 見やすいユニバーサルデザイン
フォントを採用しています。